

Паспорт доступности

**Муниципального бюджетного общеобразовательного
учреждения «Средняя общеобразовательная школа № 5
им. Ю.А. Гагарина»**

2020 год



Утверждаю
Директор МБОУ СОШ № 5
Е.А. Шуптиева
2020 г.

ПАСПОРТ ДОСТУПНОСТИ объекта социальной инфраструктуры

№ 2

1. Общие сведения об объекте

- 1.1. Наименование (вид) объекта:** Муниципальное бюджетное общеобразовательное учреждение «Средняя общеобразовательная школа № 5 им. Ю.А. Гагарина»
- 1.2. Адрес объекта:**
346880, Ростовская область, г. Батайск, ул. Первомайское кольцо, 175.
- 1.3. Сведения о размещении объекта:**
Фактическая площадь: 10076 м²
Застроенная: 1579,3 м²
Незастроенная: 8496,7 м²
- 1.4. Год постройки здания:** 1962 год;
последнего капитального ремонта – 2020 год.
- 1.5. Дата предстоящих плановых ремонтных работ:** 2020-2025 годы.

2. Сведения об организации, расположенной на объекте

- 2.1. Название организации (учреждения), (полное юридическое наименование – согласно Уставу, краткое наименование):**
Полное – Муниципальное бюджетное общеобразовательное учреждение «Средняя общеобразовательная школа № 5 им. Ю.А. Гагарина»;
Сокращенное – МБОУ СОШ № 5.
- 2.2. Юридический адрес организации (учреждения):**
346880, Ростовская область, г. Батайск, ул. Первомайское кольцо, 175.
Фактический адрес:
346880, Ростовская область, г. Батайск, ул. Первомайское кольцо, 175.
- 2.3. Основание для пользования объектом (оперативное управление, хозяйственное ведение, аренда):** оперативное управление.
- 2.4. Форма собственности:** муниципальная.
- 2.5. Территориальная принадлежность (федеральная, региональная, муниципальная):** муниципальная.
- 2.6. Вышестоящая организация (наименование):** Управление образования города Батайска.
- 2.7. Адрес вышестоящей организации, другие координаты:** 346880, Ростовская область, г. Батайск, пл. Ленина, 3.

3. Характеристика деятельности организации на объекте (по обслуживанию населения)

3.1 Сфера деятельности (*здравоохранение, образование, социальная защита, физическая культура и спорт, культура, связь и информация, транспорт, жилой фонд, потребительский рынок и сфера услуг, другое*): образование.

3.2 Виды оказываемых услуг – образование (начальное общее, основное общее, среднее общее)

3.3 Форма оказания услуг (на объекте, с длительным пребыванием, в т.ч. проживанием, на дому, дистанционно): на объекте.

3.4 Категории обслуживаемого населения по возрасту (дети, взрослые трудоспособного возраста, пожилые; все возрастные категории): дети.

3.5 Категории обслуживаемых инвалидов (*инвалиды, передвигающиеся на кресле-коляске, инвалиды с нарушениями опорно-двигательного аппарата; нарушениями зрения, нарушениями слуха, нарушениями умственного развития*): все категории.

3.6 Плановая мощность, посещаемость (количество обслуживаемых в день), вместимость, пропускная способность: 573 чел.

3.7 Участие в исполнении индивидуальной программы реабилитации инвалида, ребенка-инвалида (да, нет): да

4. Состояние доступности объекта

4.1 Путь следования к объекту пассажирским транспортом:
(описать маршрут движения с использованием пассажирского транспорта)

Городской автотранспорт:

Автобусы: № 4.

наличие адаптированного пассажирского транспорта к объекту –

4.1.2 Путь к объекту от ближайшей остановки пассажирского транспорта: Путь следования от остановочного комплекса к МБОУ СОШ № 5 указан в Приложении 3.

4.1.3 Расстояние до объекта от остановки транспорта: 240 м.

4.1.4 Время движения (пешком): 3 минуты

4.1.5 Наличие выделенного от проезжей части пешеходного пути (*да, нет*): да

4.1.6 Перекрестки: *нерегулируемые; регулируемые, со звуковой сигнализацией, таймером; нет*: регулируемые.

4.1.7 Информация на пути следования к объекту: *акустическая, тактильная, визуальная; нет*: не предусмотрено.

4.1.8 Перепады высоты на пути: *есть*, бордюры не адаптированы съездами, поребрик.

Их обустройство для инвалидов на коляске: нет.

4.2. Организация доступности объекта для инвалидов – форма обслуживания*

№№ п/п	Категория инвалидов (вид нарушения)	Вариант организации доступности объекта (формы обслуживания) *
1.	Все категории инвалидов и МГН	
	<i>в том числе инвалиды:</i>	
2	передвигающиеся на креслах-колясках	Б
3	с нарушениями опорно-двигательного аппарата	Б
4	с нарушениями зрения	ВНД
5	с нарушениями слуха	Б
6	с нарушениями умственного развития	ДУ

* - указывается один из вариантов: «А», «Б», «ДУ», «ВНД»

4.3 Состояние доступности основных структурно-функциональных зон

№ № п \п	Основные структурно-функциональные зоны	Состояние доступности, в том числе для основных категорий инвалидов**
1	Территория, прилегающая к зданию (участок)	ДЧ-И(К,О,Г,У)
2	Вход (входы) в здание	ДЧ-И(К,О,Г,У)
3	Путь (пути) движения внутри здания (в т.ч. пути эвакуации)	ДЧ-И(К,О,Г,У)
4	Зона целевого назначения здания (целевого посещения объекта)	ДЧ-И(К,О,Г,У)
5	Санитарно-гигиенические помещения	ДЧ-И(К,О,Г,У)
6	Система информации и связи (на всех зонах)	ДЧ-И(К,О,Г,У)
7	Пути движения к объекту (от остановки городского пассажирского транспорта)	ДУ

** Указывается: ДП-В - доступно полностью всем; ДП-И (К, О, С, Г, У) – доступно полностью избирательно (указать категории инвалидов); ДЧ-В - доступно частично всем; ДЧ-И (К, О, С, Г, У) – доступно частично избирательно (указать категории инвалидов); ДУ - доступно условно, ВНД – временно недоступно.

5. ИТОГОВОЕ ЗАКЛЮЧЕНИЕ о состоянии доступности ОСИ:

Физическая доступность на объект:

- инвалиды, передвигающиеся на кресле-коляске, с нарушением опорно-двигательного аппарата, с нарушением умственного развития, с нарушением слуха – доступно частично.

-с нарушением зрения – временно не доступно.

Таким образом МБОУ СОШ № 5 является частично доступным объектом, на котором не полностью выполнены требования действующих нормативов по основным функциональным зонам для приема граждан имеющих любой вид инвалидности и других МГН, которые должны обеспечивать достижение мест целевого посещения объекта. Поэтому, приемлемым вариантом является организация специально выделенного пути и мест обслуживания, специальных участков для обслуживания МГН. Такой подход обеспечения доступности оценен как частично доступный всем категориям МГН.

Согласно «Методике паспортизации и классификации объектов и услуг с целью их объективной оценки для разработки мер, обеспечивающих их доступность». В параграфе 4.1. Основные структурно-функциональные элементы зданий и сооружений; их значение в оценке доступности объектов социальной инфраструктуры указано:

«В зависимости от расчетного числа инвалидов, от финансовых возможностей заказчика и функциональной структуры здания, сооружения рекомендуется предусматривать один из двух вариантов организации доступности (не учитывая обслуживания на дому): вариант «А» или вариант «Б». И в первом, и во втором варианте обустройство может быть универсальным (для всех категорий инвалидов) либо специальным – избирательным (для отдельных категорий инвалидов с учетом вида нарушений здоровья и мобильности).

В адаптации МБОУ СОШ № 5 будет использован вариант «Б»¹ - предусматривает специальный вход, специально обустроить параллельные пути движения и место обслуживания для людей с нарушениями здоровья.

Так по варианту «Б», как минимум, должны быть обустроены вход в здание и специально выделенная зона оказания услуг (как правило, максимально приближенная ко входу); при этом также должна быть обеспечена информация о доступном входе и выделенной зоне оказания услуг.

¹ Адаптация по варианту «Б» - выделение в уровне входной площадки специальных помещений, зон или блоков, приспособленных и оборудованных для инвалидов.

6. Предлагаемые управленческие решения по срокам и объемам работ, необходимым для приведения объекта и порядка предоставления на нем услуг в соответствие с требованиями законодательства Российской Федерации об обеспечении условий их доступности для инвалидов

N п/п	Предлагаемые управленческие решения по объемам работ, необходимым для приведения объекта в соответствие с требованиями законодательства Российской Федерации об обеспечении условий их доступности для инвалидов <*>	Результат
1	Установить кнопку вызова персонала, доступном для инвалида на кресле-коляске месте, высотой 0,85-1,1м. (в соответствии с п. 3.38 СП 59.13330.2016 в рамках «разумного приспособления»)	2020-2025 годы
2	Установить табличку с названием организации, режимом работы, адресом, дублируемую шрифтом Брайля (п.6. ст.15 ФЗ №181 и п.5.1.1 и п. 6.5.9 СП 59.13330.2016).	2020-2025 годы
3	Установить наружные тактильные наземные указатели, являющиеся средствами сигнализации, предупреждающими инвалидов по зрению о препятствиях на пути их следования, а также обозначение безопасного пути следования, обозначение мест их начала и изменения направления движения в соответствии с требованиями с ГОСТ Р 52875-2018 «Указатели тактильные наземные для инвалидов по зрению».	2020-2025 годы
4	Установить пиктограммы, указывающие доступность объекта для инвалидов по п. 4.3.7. и п. 4.3.8 ГОСТ Р 52131-2019.	2020-2025 годы
5	На адаптируемом входе. Перед лестничным маршем (сверху и снизу) установить предупреждающие тактильно-контрастные указатели глубиной 0,5-0,6 м на расстоянии 0,3 м от внешнего края проступи верхней и нижней ступеней. Выделить края верхней и нижней ступеней лестничных маршей на адаптируемом входе в здание контрастным желтым цветом или фактурой п. 5.1.12 СП 59.13330.2016. Установить поручни с обеих сторон на лестничном марше адаптируемого входа, а также по середине разделительный двухсторонний поручень (марш лестницы более 4м) по ГОСТ Р 51261-2017 «Устройства опорные стационарные Реабилитационные».	2020-2025 годы
6	На доступном входе в здание на пандусе установить поручни по ГОСТ Р 51261-2017 «Устройства опорные стационарные Реабилитационные» и п. 6.1.2 СП	2020-2025 годы

	59.13330.2016	
7	Установить на прозрачных полотнах дверей на входе яркую контрастную маркировку в форме круга п. 6.1.6 СП 59.13330.2016.	2020-2025 годы
8	Установить информационную тактильную или тактильно-звуковую мнемосхему, отображающую информацию о помещениях в здании, не мешающую основному потоку посетителей. Она должна размещаться с правой стороны по ходу движения на удалении от 2 до 4 м от входа. На основных путях движения, в соответствии с заданием на проектирование обустраиваются направляющие тактильно-контрастные указатели, шириной от 0,15 до 0,30 м с высотой рифов 4,0 мм. п. 8.1.6 СП 59.13330.2016.	2020-2025 годы
9	Установить перед входами во внутренние помещения (кабинет директора, кабинет ОВЗ, туалет), информирующие тактильные таблички для людей с нарушением зрения с использованием рельефных знаков и символов, а также рельефно-точечного шрифта Брайля. Они должны быть размещены рядом с дверью со стороны дверной ручки на высоте от 1,2 до 1,6 м по п. 6.5.9 СП 59.13330.2016.	2020-2025 годы
10	На проступях краевых ступеней лестничных маршей в здании должны быть нанесены одна или несколько противоскользящих полос, контрастных с поверхностью ступени, как правило, желтого цвета, общей шириной 0,08-0,1 м. п. 6.2.8 СП 59.13330.2016.	2020-2025 годы
11	Оборудовать санитарно-гигиеническую комнату по п. 6.3 СП 59.13330.2016.	2020-2025 годы
12	Обеспечить сопровождение и получение информации для людей с ограниченными возможностями здоровья.	2020-2025 годы
13	Приобрести портативную индукционную систему для усиления звука для слабослышащих п. 8.1.10 СП 59.13330.2016	2020-2025 годы

6.1. Период проведения работ – 2020-2025 годы
в рамках исполнения Государственной программы Российской Федерации
«Доступная среда» на 2011-2025 годы

(указывается наименование документа: программы, плана)

6.2. Ожидаемый результат (по состоянию доступности) после выполнения работ по адаптации – ДЧ-В

Оценка результата исполнения программы, плана мероприятий (по состоянию доступности) _____

6.3. Для принятия решения согласование не требуется

Имеется заключение уполномоченной организации о состоянии доступности объекта (наименование документа и выдавшей его организации, дата), - не имеется.

6.4. Информация размещена (обновлена) на карте доступности

(наименование сайта, портала)

7. Особые отметки

Паспорт сформирован на основании:

1. Анкеты (информации об объекте) № 2 от «10» 12 2020 г.,
2. Акта обследования объекта: № 2 от «15» 12 2020 г.
3. Решения Комиссии (рабочей группы) «по формированию доступности согласно требований СП 59.13330.2016 для МГН» от « » 2020 г.



АНКЕТА
(информация об объекте социальной инфраструктуры)

№ 2

(Приложение к паспорту доступности МБОУ СОШ № 5)

1. Общие сведения об объекте

- 1.1. Наименование (вид) объекта:** Муниципальное бюджетное общеобразовательное учреждение «Средняя общеобразовательная школа № 5 им. Ю.А. Гагарина»
- 1.2. Адрес объекта:**
346880, Ростовская область, г. Батайск, ул. Первомайское кольцо, 175.
- 1.3. Сведения о размещении объекта:**
Фактическая площадь: 10076 м²
Застроенная: 1579,3 м²
Незастроенная: 8496,7 м²
- 1.4. Год постройки здания:** 1962 год;
последнего капитального ремонта – 2020 год.
- 1.5. Дата предстоящих плановых ремонтных работ:** 2020-2025 годы.

2. Сведения об организации, расположенной на объекте

- 2.1. Название организации (учреждения), (полное юридическое наименование – согласно Уставу, краткое наименование):**
Полное – Муниципальное бюджетное общеобразовательное учреждение «Средняя общеобразовательная школа № 5 им. Ю.А. Гагарина»;
Сокращенное – МБОУ СОШ № 5.
- 2.2. Юридический адрес организации (учреждения):**
346880, Ростовская область, г. Батайск, ул. Первомайское кольцо, 175.
Фактический адрес:
346880, Ростовская область, г. Батайск, ул. Первомайское кольцо, 175.
- 2.3. Основание для пользования объектом (оперативное управление, хозяйственное ведение, аренда):** оперативное управление.
- 2.4. Форма собственности:** муниципальная.
- 2.5. Территориальная принадлежность (федеральная, региональная, муниципальная):** муниципальная.
- 2.6. Вышестоящая организация (наименование):** Управление образования города Батайска.
- 2.7. Адрес вышестоящей организации, другие координаты:** 346880, Ростовская область, г. Батайск, пл. Ленина, 3.

3. Характеристика деятельности организации на объекте

(по обслуживанию населения)

3.1 Сфера деятельности (здравоохранение, образование, социальная защита, физическая культура и спорт, культура, связь и информация, транспорт, жилой фонд, потребительский рынок и сфера услуг, другое): образование.

3.2 Виды оказываемых услуг – образование (начальное общее, основное общее, среднее общее)

3.3 Форма оказания услуг (на объекте, с длительным пребыванием, в т.ч. проживанием, на дому, дистанционно): на объекте.

3.4 Категории обслуживаемого населения по возрасту (дети, взрослые трудоспособного возраста, пожилые; все возрастные категории): дети.

3.5 Категории обслуживаемых инвалидов (инвалиды, передвигающиеся на кресле-коляске, инвалиды с нарушениями опорно-двигательного аппарата; нарушениями зрения, нарушениями слуха, нарушениями умственного развития): все категории.

3.6 Плановая мощность, посещаемость (количество обслуживаемых в день), вместимость, пропускная способность: 573 чел.

3.7 Участие в исполнении индивидуальной программы реабилитации инвалида, ребенка-инвалида (да, нет): да

4. Состояние доступности объекта

4.1 Путь следования к объекту пассажирским транспортом:

(описать маршрут движения с использованием пассажирского транспорта)

Городской автотранспорт:

Автобусы: № 4.

наличие адаптированного пассажирского транспорта к объекту –

4.1.2 Путь к объекту от ближайшей остановки пассажирского транспорта: Путь следования от остановочного комплекса к МБОУ СОШ № 5 указан в Приложении 3.

4.1.3 Расстояние до объекта от остановки транспорта: 240 м.

4.1.4 Время движения (пешком): 3 минуты

4.1.5 Наличие выделенного от проезжей части пешеходного пути (да, нет): да

4.1.6 Перекрестки: нерегулируемые; регулируемые, со звуковой сигнализацией, таймером; нет: регулируемые.

4.1.7 Информация на пути следования к объекту: акустическая, тактильная, визуальная; нет: не предусмотрено.

4.1.8 Перепады высоты на пути: есть, бордюры не адаптированы съездами, поребрик.

Их обустройство для инвалидов на коляске: нет.

4.2 Вариант организации доступности объекта (формы обслуживания) * с учетом СП 59.13330.2016.

№№ п/п	Категория инвалидов (вид нарушения)	Вариант организации доступности объекта (формы обслуживания) *
1.	Все категории инвалидов и МГН	
	<i>в том числе инвалиды:</i>	
2	передвигающиеся на креслах-колясках	Б
3	с нарушениями опорно-двигательного аппарата	Б
4	с нарушениями зрения	ВНД
5	с нарушениями слуха	Б
6	с нарушениями умственного развития	ДУ

* - указывается один из вариантов: «А», «Б», «ДУ», «ВНД»

5. Управленческое решение

(предложения по адаптации основных структурных элементов объекта)

№ п \п	Основные структурно-функциональные зоны объекта	Рекомендации по адаптации объекта (вид работы) *
1	Территория, прилегающая к зданию (участок)	<i>Индивидуальные решения с ТСП</i>
2	Вход (входы) в здание	<i>Индивидуальные решения с ТСП</i>
3	Путь (пути) движения внутри здания (в т.ч. пути эвакуации)	<i>Индивидуальные решения с ТСП</i>
4	Зона целевого назначения (целевого посещения объекта)	<i>Индивидуальные решения с ТСП</i>
5	Санитарно-гигиенические помещения	<i>Индивидуальные решения с ТСП</i>
6	Система информации на объекте (на всех зонах)	<i>Индивидуальные решения с ТСП</i>
7	Пути движения к объекту (от остановки городского пассажирского транспорта)	–
8.	Все зоны и участки	<i>Индивидуальные решения с ТСП</i>

*- указывается один из вариантов (видов работ): не нуждается; ремонт (текущий, капитальный); индивидуальное решение с ТСП; технические решения невозможны – организация альтернативной формы обслуживания

Размещение информации на Карте доступности Ростовской области согласовано

(подпись, Ф.И.О., должность; координаты для связи уполномоченного представителя объекта)



АКТ ОБСЛЕДОВАНИЯ
объекта социальной инфраструктуры
№ 2
(к паспорту доступности объекта МБОУ СОШ № 5)

1. Общие сведения об объекте.

- 1.1. Наименование (вид) объекта:** Муниципальное бюджетное общеобразовательное учреждение «Средняя общеобразовательная школа № 5 им. Ю.А. Гагарина»
- 1.2. Адрес объекта:**
346880, Ростовская область, г. Батайск, ул. Первомайское кольцо, 175.
- 1.3. Сведения о размещении объекта:**
Фактическая площадь: 10076 м²
Застроенная: 1579,3 м²
Незастроенная: 8496,7 м²
- 1.4. Год постройки здания:** 1962 год;
последнего капитального ремонта – 2020 год.
- 1.5. Дата предстоящих плановых ремонтных работ:** 2020-2025 годы.

2. Сведения об организации, расположенной на объекте

- 2.1. Название организации (учреждения), (полное юридическое наименование – согласно Уставу, краткое наименование):**
Полное – Муниципальное бюджетное общеобразовательное учреждение «Средняя общеобразовательная школа № 5 им. Ю.А. Гагарина»;
Сокращенное – МБОУ СОШ № 5.
- 2.2. Юридический адрес организации (учреждения):**
346880, Ростовская область, г. Батайск, ул. Первомайское кольцо, 175.
Фактический адрес:
346880, Ростовская область, г. Батайск, ул. Первомайское кольцо, 175.
- 2.3. Основание для пользования объектом (оперативное управление, хозяйственное ведение, аренда):** оперативное управление.
- 2.4. Форма собственности:** муниципальная.
- 2.5. Территориальная принадлежность (федеральная, региональная, муниципальная):** муниципальная.
- 2.6. Вышестоящая организация (наименование):** Управление образования города Батайска.
- 2.7. Адрес вышестоящей организации, другие координаты:** 346880, Ростовская область, г. Батайск, пл. Ленина, 3.

3. Характеристика деятельности организации на объекте

(по обслуживанию населения)

3.1 Сфера деятельности (здравоохранение, образование, социальная защита, физическая культура и спорт, культура, связь и информация, транспорт, жилой фонд, потребительский рынок и сфера услуг, другое): образование.

3.2 Виды оказываемых услуг – образование (начальное общее, основное общее, среднее общее)

3.3 Форма оказания услуг (на объекте, с длительным пребыванием, в т.ч. проживанием, на дому, дистанционно): на объекте.

3.4 Категории обслуживаемого населения по возрасту (дети, взрослые трудоспособного возраста, пожилые; все возрастные категории): дети.

3.5 Категории обслуживаемых инвалидов (инвалиды, передвигающиеся на кресле-коляске, инвалиды с нарушениями опорно-двигательного аппарата; нарушениями зрения, нарушениями слуха, нарушениями умственного развития): все категории.

3.6 Плановая мощность, посещаемость (количество обслуживаемых в день), вместимость, пропускная способность: 573 чел.

3.7 Участие в исполнении индивидуальной программы реабилитации инвалида, ребенка-инвалида (да, нет): да

4. Состояние доступности объекта

4.1 Путь следования к объекту пассажирским транспортом:

(описать маршрут движения с использованием пассажирского транспорта)

Городской автотранспорт:

Автобусы: № 4.

наличие адаптированного пассажирского транспорта к объекту –

4.1.2 Путь к объекту от ближайшей остановки пассажирского транспорта: Путь следования от остановочного комплекса к МБОУ СОШ № 5 указан в Приложении 3.

4.1.3 Расстояние до объекта от остановки транспорта: 240 м.

4.1.4 Время движения (пешком): 3 минуты

4.1.5 Наличие выделенного от проезжей части пешеходного пути (да, нет): да

4.1.6 Перекрестки: нерегулируемые; регулируемые, со звуковой сигнализацией, таймером; нет: регулируемые.

4.1.7 Информация на пути следования к объекту: акустическая, тактильная, визуальная; нет: не предусмотрено.

4.1.8 Перепады высоты на пути: есть, бордюры не адаптированы съездами, поребрик.

Их обустройство для инвалидов на коляске: нет.

4.2. Организация доступности объекта для инвалидов – форма обслуживания.

№ п/п	Категория инвалидов (вид нарушения)	Вариант организации доступности объекта (формы обслуживания) <*>
1	Все категории инвалидов и МГН в том числе инвалиды:	
2	передвигающиеся на креслах-колясках	Б
3	с нарушениями опорно-двигательного аппарата	Б
4	с нарушениями зрения	ВНД
5	с нарушениями слуха	Б
6	с нарушениями умственного развития	ДУ

<*> Указывается один из вариантов: "А", "Б", "ДУ", "ВНД".

4.3. Состояние доступности основных структурно-функциональных зон

№ п/п	Основные структурно-функциональные зоны	Состояние доступности, в том числе для основных категорий инвалидов <*>	Приложение	
			№ на плане	№ фото
1	Территория, прилегающая к зданию (участок)	ДЧ-И(К,О,Г,У)	-	1,2,3,4
2	Вход (входы) в здание	ДЧ-И(К,О,Г,У)	-	4,5,6
3	Путь (пути) движения внутри здания (в т.ч. пути эвакуации)	ДЧ-И(К,О,Г,У)	-	7,8,9,10, 21,22
4	Зона целевого назначения здания (целевого посещения объекта)	ДЧ-И(К,О,Г,У)	-	11,12,13, 14,15
5	Санитарно-гигиенические помещения	ДЧ-И(К,О,Г,У)	-	16,17,18, 19,20
6	Система информации и связи (на всех зонах)	ДЧ-И(К,О,Г,У)	-	-
7	Пути движения к объекту (от остановки городского пассажирского транспорта)	ДУ	-	-

<*> Указывается: ДП-В - доступно полностью всем; ДП-И (К, О, С, Г, У)

- доступно полностью избирательно (указать категории инвалидов); ДЧ-В - доступно частично всем; ДЧ-И (К, О, С, Г, У) - доступно частично-избирательно (указать категории инвалидов); ДУ - доступно условно, ВНД - недоступно.

5. ИТОГОВОЕ ЗАКЛЮЧЕНИЕ о состоянии доступности объекта:

Физическая доступность на объект:

- инвалиды, передвигающиеся на кресле-коляске, с нарушением опорно-двигательного аппарата, с нарушением умственного развития, с нарушением слуха – доступно частично.

- с нарушением зрения – временно не доступно.

Таким образом МБОУ СОШ № 5 является частично доступным объектом, на котором не полностью выполнены требования действующих нормативов по основным функциональным зонам для приема граждан имеющих любой вид инвалидности и других МГН, которые должны обеспечивать достижение мест целевого посещения объекта. Поэтому, приемлемым вариантом является организация специально выделенного пути и мест обслуживания, специальных участков для обслуживания МГН. Такой подход обеспечения доступности оценен как частично доступный всем категориям МГН.

Согласно «Методике паспортизации и классификации объектов и услуг с целью их объективной оценки для разработки мер, обеспечивающих их доступность». В параграфе 4.1. Основные структурно-функциональные элементы зданий и сооружений; их значение в оценке доступности объектов социальной инфраструктуры указано:

«В зависимости от расчетного числа инвалидов, от финансовых возможностей заказчика и функциональной структуры здания, сооружения рекомендуется предусматривать один из двух вариантов организации доступности (не учитывая обслуживания на дому): вариант «А» или вариант «Б». И в первом, и во втором варианте обустройство может быть универсальным (для всех категорий инвалидов) либо специальным – избирательным (для отдельных категорий инвалидов с учетом вида нарушений здоровья и мобильности).

В адаптации МБОУ СОШ № 5 будет использован вариант «Б»² - предусматривает специальный вход, специально обустроить параллельные пути движения и место обслуживания для людей с нарушениями здоровья.

Так по варианту «Б», как минимум, должны быть обустроены вход в здание и специально выделенная зона оказания услуг (как правило, максимально приближенная ко входу); при этом также должна быть обеспечена информация о доступном входе и выделенной зоне оказания услуг.

² Адаптация по варианту «Б» - выделение в уровне входной площадки специальных помещений, зон или блоков, приспособленных и оборудованных для инвалидов.

6. Управленческое решение (проект)

6.1. Рекомендации по адаптации основных структурных элементов объекта:

№ п/п	Основные структурно-функциональные зоны объекта	Рекомендации по адаптации объекта (вид работы) *
1	Территория, прилегающая к зданию (участок)	Индивидуальные решения с ТСП
2	Вход (входы) в здание	Индивидуальные решения с ТСП
3	Путь (пути) движения внутри здания (в т.ч. пути эвакуации)	Индивидуальные решения с ТСП
4	Зона целевого назначения (целевого посещения объекта)	Индивидуальные решения с ТСП
5	Санитарно-гигиенические помещения	Индивидуальные решения с ТСП
6	Система информации на объекте (на всех зонах)	Индивидуальные решения с ТСП
7	Пути движения к объекту (от остановки городского пассажирского транспорта)	—
8.	Все зоны и участки	Индивидуальные решения с ТСП

<*> Указывается один из вариантов (видов работ): не нуждается; ремонт (текущий, капитальный); индивидуальное решение с ТСП; технические решения невозможны - организация альтернативной формы обслуживания.

6.2. Период проведения работ 2020-2025 годы в рамках исполнения Государственной программы Российской Федерации «Доступная среда» на 2011-2025 годы

(указывается наименование документа: программы, плана)

6.3. Ожидаемый результат (по состоянию доступности) после выполнения работ по адаптации – ДЧ-В

Оценка результата исполнения программы, плана (по состоянию доступности) _____

6.4. Для принятия решения **требуется**, не требуется (нужное подчеркнуть):

6.4.1. Согласование на Комиссии (рабочей группы) «по формированию доступности согласно требований СП 59.13330.2016 для МГН»

(наименование Комиссии (рабочей группы))

6.4.2. Согласование работ с надзорными органами (в сфере проектирования и строительства, архитектуры, охраны памятников, другое - указать)

6.4.3. Техническая экспертиза; разработка проектно-сметной документации

6.4.4. Согласование с вышестоящей организацией (собственником объекта):

6.4.5. Согласование с общественными организациями инвалидов

с РОО ОООЧ ВРС (ИНИ Ростовской обл)



6.4.6. Другое

Имеется заключение уполномоченной организации о состоянии доступности объекта (наименование документа и выдавшей его организации, дата) – **заключение уполномоченной организации о доступности объекта нет.**

6.5. Информация может быть размещена (обновлена) на Карте доступности субъекта Российской Федерации - **информация не размещалась**

7. Особые отметки.

ПРИЛОЖЕНИЯ:

Результаты обследования по зонам на ___ листах

Фотофиксация объекта на ___ листах

Поэтажный план объекта на ___ листах

Руководитель
рабочей группы

Зам. директора по УВР Пономарева И.В. Д. Кош

(Должность, Ф.И.О.)

(подпись)

Члены рабочей группы:

Зам. директора по безопасности Логюк Д.В. Д. Кош

(Должность, Ф.И.О.)

(подпись)

Зам. директора по АХТ Закова Т.О. Д. Кош

(Должность, Ф.И.О.)

(подпись)

В том числе:

представители общественной организации инвалидов

Председатель Ростовской областной организации инвалидов «Всероссийское общество инвалидов» «Всероссийское общество инвалидов «Всероссийское общество инвалидов»

представители организации, расположенной на объекте

(Должность, Ф.И.О.)

(подпись)

(Должность, Ф.И.О.)

(подпись)

Управленческое решение согласовано « ___ » _____ 2020 г. комиссией
«по формированию доступности согласно требований СП 59.13330.2016
для МГН»

(название)

к Акту обследования
 N 2 от " 15 " 12 2020 г.

Результаты обследования:

1. Территории, прилегающей к зданию (участка)
 Муниципального бюджетного общеобразовательного учреждения
 «Средняя общеобразовательная школа № 5 им. Ю.А. Гагарина»
 по адресу: 346880, Ростовская область, г. Батайск, ул. Первомайское кольцо, 175.
(наименование объекта, адрес)

N п/п	Наименование функционально-планировочного элемента	Наличие элемента		Выявленные нарушения и замечания	Значимо для инвалида (категория)		Работы по адаптации объектов	
		есть/нет	N на плане		N фото	Содержание	Виды работ	
1.1	Вход (входы) на территорию	Есть	-	1	Отсутствует табличка с названием организации, режимом работы, адресом, дублируемую шрифтом Брайля. Отсутствуют пиктограммы на указывающие на доступность учреждения. Отсутствует бордюрный съезд для доступа инвалида, передвижающегося на кресле-коляске с дорожно-транспортного пути на тротуар.	К,О,Г,С,У	Установить табличку с названием организации, режимом работы, адресом, дублируемую шрифтом Брайля (п.б. ст.15 ФЗ №181 и п.5.1.1 и п. 6.5.9 СП 59.13330.2016) Установить кнопку вызова персонала, доступном для инвалида на кресле-коляске месте, высотой 0,85-1,1м. (в соответствии с п. 3.38 СП 59.13330.2016 в рамках «разумного приспособления») Установить пиктограммы, указывающие доступность объекта для инвалидов по п. 4.3.7. и п. 4.3.8 ГОСТ Р 52131-2019.	Индивидуальные решения с ТСР
1.2	Путь (пути)	Есть	-	2,4	Покрытие пешеходных	С	Установить наружные	Индивидуальные

движения на территории				дорожек и тротуаров на пути следования МГН выполнены из твердых материалов, ровные, не создают вибрацию при движении по ним. Их поверхность обеспечивает продольный коэффициент сцепления 0,6-0,75 кН/кН, в условиях сырой погоды и отрицательных температур - не менее 0,4 кН/кН. п. 5.1.11 СП 59.13330.2016.	Тактильные наземные указатели, являющиеся средствами сигнализации, предупреждающими инвалидов по зрению о препятствиях на пути их следования, а также обозначение безопасного пути следования, обозначение мест их начала и изменения в направлении движения в соответствии с требованиями с ГОСТ Р 52875-2018 «Указатели тактильные наземные для инвалидов по зрению».	решения с ТСП
1.3 Лестница (наружная)	Нет	-	-	-	-	-
1.4 Пандус (наружный)	Нет	-	-	-	-	-
1.5 Автостоянка и парковка	Нет	-	-	-	-	-
ОБЩИЕ требования к зоне	-	-	-	-	-	Индивидуальные решения с ТСП

II. Заключение по зоне:

Наименование структурно-функциональной зоны	Состояние доступности <*> (к пункту 3.4 Акта обследования ОСИ)	Приложение		Рекомендации по адаптации (вид Акта)
		№ на плане	№ фото	
Территория, прилегающая к зданию (участок)	ДЧ-И (К,О,Г,У)	-	1,2,3,4	Индивидуальные решения с ТСП

<*> Указывается: ДП-В - доступно полностью всем; ДП-И (К, О, С, Г, У) - доступно полностью избирательно (указать категории инвалидов); ДЧ-В - доступно частично всем; ДЧ-И (К, О, С, Г, У) - доступно частично избирательно (указать категории инвалидов); ДУ - доступно условно, ВНД - недоступно.
 <*> Указывается один из вариантов: не нуждается; ремонт (текущий, капитальный); индивидуальный решение с ТСП; технические решения невозможны - организация альтернативной формы обслуживания.

Комментарий к заключению: Согласно п. 6.1.1 СП 59.13330.2016 достаточно адаптировать один вход, доступный для МГН.

Установить табличку с названием организации, режимом работы, адресом, дублированная шрифтом Брайля согласно п. d. ст. 9 Конвенции ООН о правах инвалидов: оснащать здания и другие объекты, открытые для населения, знаками, выполненными азбукой Брайля и в легко читаемой и понятной форме, а также п.6. ст.15 ФЗ №181 и п.5.1.1 и п. 6.5.9 СП 59.13330.2016.

Установить кнопку вызова персонала, на высоте 0,85-1,1м. (в соответствии с: аб. 5 ст. 2 Конвенции ООН о правах инвалидов: «разумное приспособление» означает внесение, когда это нужно в конкретном случае, необходимых и подходящих модификаций и коррективов, не становящихся несоразмерным или неоправданным бременем, в целях обеспечения реализации или осуществления инвалидами наравне с другими всех прав человека и основных свобод п.3.38 СП 59.13330.2016 в рамках «разумного приспособления»).



2. Входа (входов) в здание
Муниципального бюджетного общеобразовательного учреждения
«Средняя общеобразовательная школа № 5 им. Ю.А. Гагарина»
по адресу: 346880, Ростовская область, г. Батайск, ул. Первомайское кольцо, 175.
(наименование объекта, адрес)

N п/п	Наименование функционально-планировочного элемента	Наличие элемента		Выявленные нарушения и замечания	Значимо для инвалида (категория)	Работы по адаптации объектов	
		есть/нет	N на плане			Содержание	Виды работ
2.1	Вход в здание			Содержание		Установить табличку с названием организации, режимом работы, адресом, дублируемую шрифтом Брайля (п.6. ст.15 ФЗ №181 и п.5.1.1 и п. 6.5.9 СП 59.13330.2016) Установить кнопку вызова персонала, доступном для инвалидов на кресельном месте, высотой 0,85-1,1м. (в соответствии с п. 3.38 СП 59.13330.2016 в рамках «разумного приспособления») Установить пиктограммы на входе в здание и на кнопке вызова персонала символами, указывающими на их доступность по п. 4.3.7. и п. 4.3.8 ГОСТ Р 52131-2019.	Индивидуальные решения с ТСР
2.2	Лестница (наружная) (в	Есть	-	Не выделен доступный вход в здание соответствующими пиктограммами.	К,О,Г,С,У	Все ступени лестницы в пределах одного марша одинаковы по форме в	На адаптируемом входе. Перед лестничным маршем

2.3	Административное здание)			<p>плана, по размерам ширины проступи и высоты подьема ступеней, что соответствует п. 5.1.12 СП 59.13330.2016.</p> <p>Отсутствуют поручни</p> <p>Отсутствуют предупреждающие тактильные указатели и не выделены края ступеней контрастным цветом согласно требованиям СП 59.13330.2016</p>	<p>(сверху и снизу) установить предупреждающие тактильно-контрастные указатели глубиной 0,5-0,6 м на расстоянии 0,3 м от внешнего края проступи верхней и нижней ступеней.</p> <p>Выделить края верхней и нижней ступеней лестничных маршей на адаптируемом входе в здание контрастным желтым цветом или фактурой п. 5.1.12 СП 59.13330.2016.</p> <p>Установить поручни с обеих сторон на лестничном марше адаптируемого входа, а также по середине разделительный двухсторонний поручень (марш лестницы более 4м) по ГОСТ Р 51261-2017 «Устройства опорные стационарные Реабилитационные».</p>	К	См. в комментарии.	Индивидуальные решения с ТСР
	Пандус (наружный)	Есть	5	<p>Пандус, процент уклона и его длина выполнены в соответствии с требованиями ГОСТ Р 51261-2017 «Устройства опорные стационарные Реабилитационные» и п 6.1.2 СП. 59.13330.2016.</p> <p>Поручни пандуса находятся на доработке.</p>				

2.4	Входная площадка (перед дверью)	Есть	-	6	Входная площадка при входе имеет навес, водоотвод, и соответствующие размеры для пандуса, что соответствует п. 6.1.4. СП 59.13330.2016	К	-	-
2.5	Дверь (входная)	Есть	-	6	Входная дверь имеет ширину более 0,9 м., что соответствует п. 6.1.5 СП 59.13330.2016. Высота порогов в проеме двери доступной для МГН не превышают 0,014м п. 6.1.5 СП 59.13330.2016.	С	Установить на прозрачных полотнах дверей на входе яркую контрастную маркировку в форме круга п. 6.1.6 СП 59.13330.2016.	Индивидуальные решения с ТСР
2.6	Тамбур ОБЩИЕ требования к зоне	Нет	-	-		-	-	-
		Есть	-	-		К,У,С,Г,О	-	Индивидуальные решения с ТСР

II. Заключение по зоне:

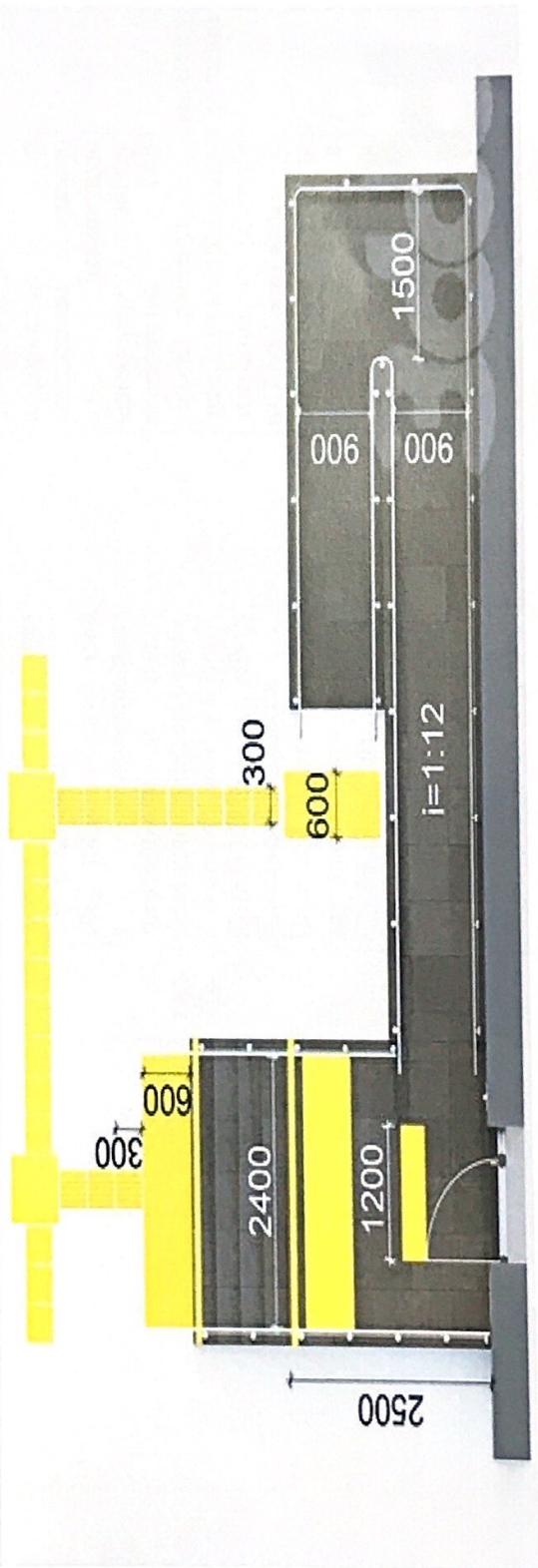
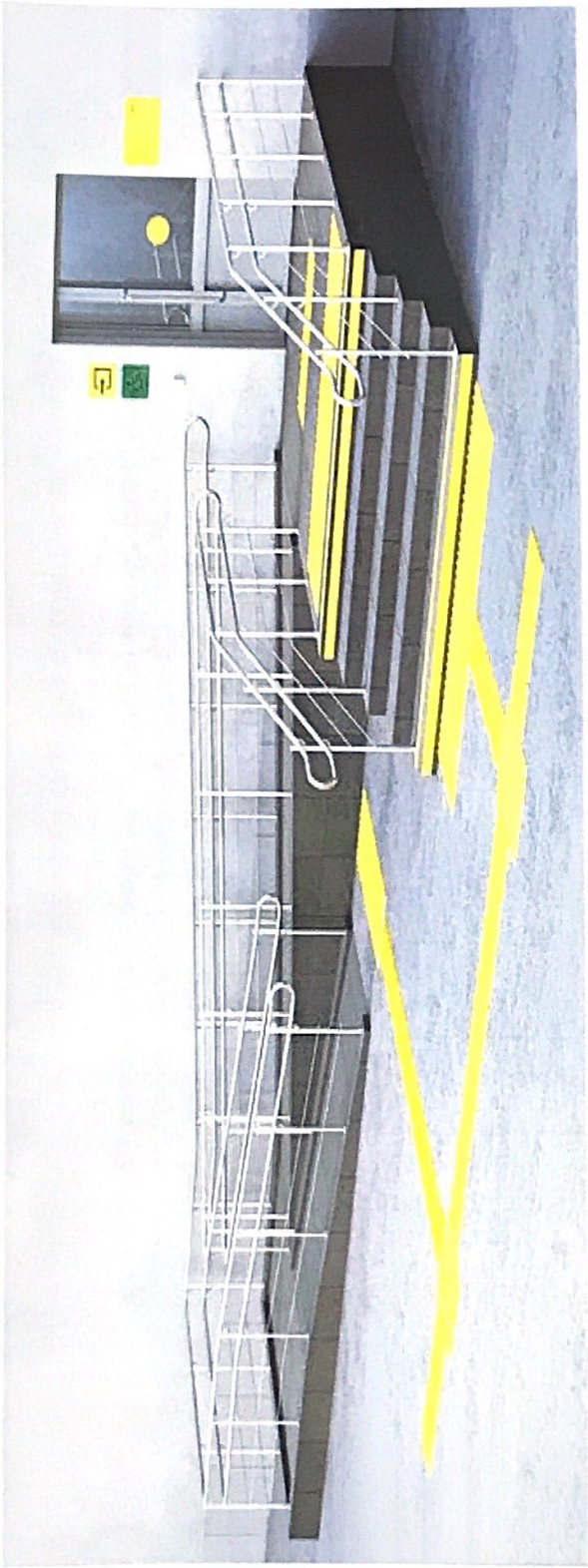
Наименование структурно-функциональной зоны	Состояние доступности <*> к пункту 3.4 Акта обследования	Приложение		Рекомендации по адаптации (вид работы) <***> к пункту 4.1 Акта обследования объекта
		N на плане	N фото	
Входы в здание	ДЧ-И (К,О,Г,У)	-	4,5,6	Индивидуальные решения с ТСР

<*> Указывается: ДП-В - доступно полностью всем; ДП-И (К, О, С, Г, У) - доступно полностью избирательно (указать категорию инвалидов); ДЧ-В - доступно частично всем; ДЧ-И (К, О, С, Г, У) - доступно частично избирательно (указать категорию инвалидов); ДУ - доступно условно, ВНД - недоступно.
 <***> Указывается один из вариантов: не нуждается; ремонт (текущий, капитальный); индивидуальные решения с ТСР; технические решения невозможны - организация альтернативной формы обслуживания.

Комментарий к заключению:

П. 5.1.12 СП 59.13330.2016 На проступях краевых ступеней лестничных маршей должны быть нанесены одна или несколько полос, контрастных с поверхностью ступени, (например, желтого цвета), имеющие общую ширину в пределах 0,08-0,1 м. Расстояние между контрастной полосой и краем проступи - от 0,03 до 0,04 м. Перед внешней лестницей следует устраивать предупредяющие тактильно-контрастные указатели глубиной 0,5-0,6 м на расстоянии 0,3 м от внешнего края проступи верхней и нижней ступеней.

П. 6.1.2 СП 59.13330.2016 Наружный пандус имеет уклон не круче 1:20 (5%). Параметры пандуса соответствуют п 5.1.15. СП 59.13330.2016 Установить двухстороннее ограждение с поручнями на высоте 0,9 и 0,7 м с учетом технических требований к опорным стационарным устройствам. Расстояние между поручнями пандуса одностороннего движения должно быть в пределах 0,9-1,0 м. По продольным краям марша пандуса следует устанавливать бортики высотой не менее 0,05 м. Верхний и нижний поручни пандуса должны находиться в одной вертикальной плоскости. Размеры длины и высоты поручней всех лестниц и пандусов допускается изменять по месту в пределах $\pm 0,03$ м.



3. Пути (путей) движения внутри здания
(в т.ч. путей эвакуации)
Муниципального бюджетного общеобразовательного учреждения
«Средняя общеобразовательная школа № 5 им. Ю.А. Гагарина»
по адресу: 346880, Ростовская область, г. Батайск, ул. Первомайское кольцо, 175.
(наименование объекта, адрес)

N п/п	Наименование функционально-планировочного элемента	Наличие элемента		Выявленные нарушения и замечания	Значимо для инвалида (категория)	Работы по адаптации объектов	
		есть/нет	N на плане			Содержание	Виды работ
3.1	Коридор (вестибюль, зона ожидания, галерея, балкон)	Есть	-	Пути движения к помещениям, зонам и местам обслуживания внутри здания спроектированы и оборудованы в соответствии с нормативными требованиями к путям эвакуации людей из здания, в соответствии с § 6.2. СП 59.13330.2016. «Пути движения в зданиях». Имеются места отдыха для посетителей п. 6.2.5 СП 59.13330.2016. Отсутствует мнемосхема расположения кабинетов для инвалидов по зрению.	К,О,Г,С,У	Установить информационную или тактильно-звуковую мнемосхему, отображающую информацию о помещениях в здании, не мешающую основному потоку посетителей. Она должна размещаться с правой стороны по ходу движения на удалении от 2 до 4 м от входа. На основных путях движения в соответствии с заданием на проектирование обустраиваются направляющие тактильно-контрастные указатели, шириной от 0,15 до 0,30 м с высотой	Индивидуальные решения с ТСР

3.2	Лестница (внутри здания)	Есть	-	21	Не выделены края верхней и нижней ступеней лестничного марша контрастным цветом, что не соответствует п. 6.2.8. СП 59.13330.2016	С	На проступях краевых ступеней лестничных маршей в здании должны быть нанесены одна или несколько противоскользящих полос, контрастных с поверхностью ступени, как правило, желтого цвета, общей шириной 0,08-0,1 м. 6.2.8 СП 59.13330.2016.	Индивидуальные решения с ТСР
3.3	Пандус (внутри здания)	Нет	-	-	-	-	-	-
3.4	Лифт пассажирский (или подъемник)	Нет	-	-	-	-	-	-
3.5	Дверь	Есть	-	11,13,16	Ширина дверных проемов имеют размер 0,9 м, а также пороги высотой менее 0,014 м. п. 6.2.4 СП 59.13330.2016	К	-	-
3.6	Пути эвакуации (в т.ч. зоны безопасности)	Есть	-	22	Проектные решения обеспечивают безопасность посетителей, учитывая их психофизические возможности, их численности и места предполагаемого нахождения в здании, что соответствует п. 6.2.19 СП 59.13330.2016. Место обслуживания и временного нахождения МГН расположено на минимальном расстоянии от	-	-	-

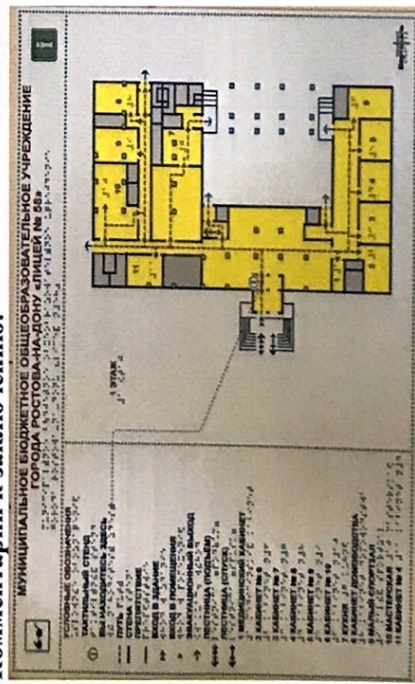
					эвакуационного выхода из помещения здания наружу, что соответствует п. 6.2.20 СП 59.13330.2016.			
	ОБЩИЕ требования к зоне	-	-	-	-	-	-	-

II. Заключение по зоне:

Наименование структурно-функциональной зоны	Состояние доступности <*> (к пункту 3.4 Акта обследования ОСИ)	Приложение		Рекомендации по адаптации (вид работы) <*> к пункту 4.1 Акта обследования ОСИ
		N на плане	N фото	
Пути движения внутри здания (в т.ч. пути эвакуации):	ДЧ-И (К,О,Г,У)	-	7,8,9,10,21,22	Индивидуальные решения с ТСР

<*> Указывается: ДП-В - доступно полностью всем; ДП-И (К, О, С, Г, У) - доступно полностью избирательно (указать категории инвалидов); ДЧ-В - доступно частично всем; ДЧ-И (К, О, С, Г, У) - доступно частично избирательно (указать категории инвалидов); ДУ - доступно условно, ВНД - недоступно.
 <*> Указывается один из вариантов: не нуждается; ремонт (текущий, капитальный); индивидуальный; индивидуальные решения с ТСР; технические решения невозможны - организация альтернативной формы обслуживания.

Комментарий к заключению:



4. Зоны целевого назначения здания
(целевого посещения объекта)

Вариант I - зона обслуживания инвалидов

Муниципального бюджетного образовательного учреждения

«Средняя общеобразовательная школа № 5 им. Ю.А. Гагарина»

по адресу: 346880, Ростовская область, г. Батайск, ул. Первомайское кольцо, 175.

(наименование объекта, адрес)

N п/п	Наименование функционально-планировочного элемента	Наличие элемента			Выявленные нарушения и замечания	Значимо для инвалида (категория)	Работы по адаптации объектов	
		есть/нет	N на плане	N фото			Содержание	Виды работ
4.1	Кабинетная форма обслуживания	Есть	-	11,12, 13,14, 15	Не установлена возле входа в помещения информирующая тактильная табличка для людей с нарушением зрения с использованием рельефных знаков и символов, а также рельефно-точечного шрифта Брайля.	С	Установить перед входом в помещения информирующую тактильную табличку для людей с нарушением зрения с использованием рельефных знаков и символов, а также рельефно-точечного шрифта Брайля. Она должна быть размещена рядом с дверью со стороны дверной ручки на высоте от 1,2 до 1,6 м по п. 6.5.9 СП 59.13330.2016.	Индивидуальные решения с ТСР
4.2	Зальная форма обслуживания	Нет	-	-		-	-	-
4.3	Прилавочная форма обслуживания	Нет	-	-		-	-	-
4.4	Форма обслуживания с перемещением по маршруту	Нет	-	-		-	-	-
4.5	Кабина индивидуального обслуживания	Нет	-	-		-	-	-

ОБЩИЕ требования к зоне	Есть	-	-	-	Индивидуальные решения с ТСП
-------------------------	------	---	---	---	------------------------------

II. Заключение по зоне:

Наименование структурно-функциональной зоны	Состояние доступности <*> (к пункту 3.4 Акта обследования)	Приложение		Рекомендации по адаптации (вид работы) <***> к пункту 4.1 Акта обследования
		N на плане	N фото	
Зона целевого назначения здания (целевого посещения здания): Кабинетная форма обслуживания (групповая)	ДЧ-И (К,О,Г,У)	-	11,12,13,14,15	Индивидуальные решения с ТСП

<*> Указывается: ДП-В - доступно полностью всем; ДП-И (К, О, С, Г, У) - доступно полностью избирательно (указать категории инвалидов); ДЧ-В - доступно частично всем; ДЧ-И (К, О, С, Г, У) - доступно частично избирательно (указать категории инвалидов); ДУ - доступно условно; ВНД - недоступно.
 <***> Указывается один из вариантов: не нуждается; ремонт (текущий, капитальный); индивидуальные решения с ТСП; технические решения невозможны - организация альтернативной формы обслуживания.

Комментарий к заключению:

П. 8.2.2 СП 59.13330.2016 Ученические места для учащихся-инвалидов должны размещаться идентично в однотипных учебных помещениях одного учебного учреждения. В учебном помещении первые столы в ряду у окна и в среднем ряду следует предусмотреть для учащихся с недостатками зрения и дефектами слуха, а для учащихся, передвигающихся в кресле-коляске, - выделить один, два первых стола в ряду у дверного проема.

П. 8.2.5 СП 59.13330.2016 В образовательных учреждениях для учащихся-инвалидов с нарушением слуха во всех помещениях следует предусмотреть установку светового сигнализатора школьного звонка, а также световой сигнализации об эвакуации в случае чрезвычайных ситуаций.

4. Зоны целевого назначения здания
(целевого посещения объекта)
Вариант II - места приложения труда

Наименование функционально-планировочного элемента	Наличие элемента		Выявленные нарушения и замечания		Работы по адаптации объектов	
	есть/нет	N на плане	N фото	Содержание	Значимо для инвалида (категория)	Виды работ
Место приложения труда	Нет	-	-	-	-	-

II. Заключение по зоне:

Наименование структурно-функциональной зоны	Состояние доступности <*> (к пункту 3.4 Акта обследования)	Приложение		Рекомендации по адаптации (вид работы) <*> к пункту 4.1 Акта обследования
		N на плане	N фото	
Зона целевого назначения здания (целевого посещения здания) Вариант II - места приложения труда	-	-	-	-

<*> Указывается: ДП-В - доступно полностью всем; ДП-И (К, О, С, Г, У) - доступно полностью избирательно (указать категории инвалидов); ДЧ-В - доступно частично всем; ДЧ-И (К, О, С, Г, У) - доступно частично избирательно (указать категории инвалидов); ДУ - доступно условно, ВНД - недоступно.
<*> Указывается один из вариантов: не нуждается; ремонт (текущий, капитальный); индивидуальный; решение с ТСР; технические решения невозможны - организация альтернативной формы обслуживания.

Комментарий к заключению:

**5. Санитарно-гигиенических помещений
Муниципального бюджетного общеобразовательного учреждения
«Средняя общеобразовательная школа № 5 им. Ю.А. Гагарина»
по адресу: 346880, Ростовская область, г. Батайск, ул. Первомайское кольцо, 175.**

N п/п	Наименование функционально-планировочного элемента	Наличие элемента		Выявленные нарушения и замечания	Работы по адаптации объектов	
		есть/нет	N на плане		Значимо для инвалида (категория)	Содержание
5.1	Туалетная комната	Есть	16,17, 18,19, 20	Санитарно-гигиенические комнаты не полностью оборудованы для посетителей и детей с ограниченными возможностями здоровья.	Оборудовать санитарно-гигиеническую комнату по п. 6.3.	Индивидуальные решения с ТСР
5.2	Душевая/ванная комната	Нет	-	-	-	-
5.3	Бытовая комната (гардеробная)	Нет	-	-	-	-
	ОБЩИЕ требования к зоне	Есть	-	-	-	Индивидуальные решения с ТСР

II. Заключение по зоне:

Наименование структурно-функциональной зоны	Состояние доступности <*> (к пункту 3.4 Акта обследования)	Приложение		Рекомендации по адаптации (вид работы) <***> к пункту 4.1 Акта обследования
		N на плане	N фото	
Санитарно-гигиенические помещения: Туалетная комната	ДЧ-И (Г,У)	-	16,17,18, 19,20	Индивидуальные решения с ТСР

<*> Указывается: ДП-В - доступно полностью всем; ДП-И (К, О, С, Г, У) - доступно полностью избирательно (указать категории инвалидов); ДЧ-В - доступно

6. Системы информации на объекте
Муниципального бюджетного общеобразовательного учреждения
«Средняя общеобразовательная школа № 5 им. Ю.А. Гагарина»
по адресу: 346880, Ростовская область, г. Батайск, ул. Первомайское кольцо, 175.

N п/п	Наименование функционально-планировочного элемента	Наличие элемента		Выявленные нарушения и замечания	Работы по адаптации объектов	
		есть/нет	N на плане / N фото		Значимо для инвалида (категория)	Содержание
6.1	Визуальные средства	Нет	-	Не выделены края ступеней адаптируемого лестничного марша контрастным цветом или фактурой.	Выделить края верхней и нижней ступеней лестничного марша на адаптируемом входе в здание контрастным желтым цветом или фактурой п. 5.1.12 СП 59.13330.2016. Установить пиктограммы на входе в здание и кнопки вызова персонала символами, указывающими на их доступность по п. 4.3.7. и п. 4.3.8 ГОСТ Р 52131-2019.	Индивидуальные решения с ТСР
6.2	Акустические средства	Нет	-	-	К,О,Г,С,У Установить на прозрачных полотнах дверей на входе яркую контрастную маркировку в форме круга п. 6.1.6 СП 59.13330.2016. На проступях краевых ступеней лестничных маршей в здании должны быть нанесены одна или несколько противоскользящих полос, контрастных с поверхностью ступени, как правило, желтого цвета, общей шириной 0,08-0,1 м. 6.2.8 СП 59.13330.2016.	Индивидуальные решения с ТСР
6.3	Тактильные средства	Нет	-	Обеспечить доступность для	Г Приобрести портативную индукционную систему для усиления звука для слабослышащих п. 8.1.10 СП 59.13330.2016 Установить табличку с названием организации, режимом работы, адресом, дублируемую шрифтом Брайля (п.6. ст.15 ФЗ №181 и п.5.1.1 и	Индивидуальные решения с ТСР

	ОБЩИЕ требования к зоне	Есть				<p>п. 6.5.9 СП 59.13330.2016). Установить наружные тактильные наземные указатели, являющиеся средствами сигнализации, предупреждающими инвалидов по зрению о препятствиях на пути их следования, а также обозначение безопасного пути следования, обозначение мест их начала и изменения направления движения в соответствии с требованиями с ГОСТ Р 52875-2018 «Указатели тактильные наземные для инвалидов по зрению».</p> <p>Установить перед входами во внутренние помещения, информирующие тактильные таблички для людей с нарушением зрения с использованием рельефных знаков и символов, а также рельефно-точечного шрифта Брайля. Они должны быть размещены рядом с дверью со стороны дверной ручки на высоте от 1,2 до 1,6 м по п. 6.5.9 СП 59.13330.2016.</p> <p>Установить у дверей санитарно-бытового помещения со стороны ручки информационную табличку помещения, выполненной рельефно-точечным шрифтом (мнемосхема) расположенной на высоте от 1,2 до 1,6 м от уровня пола и на расстоянии 0,1 – 0,5 м от края двери. п 6.3.6 СП 59.13330.2016.</p>	Индивидуальные решения с ТСР
					С		

II. Заключение по зоне:

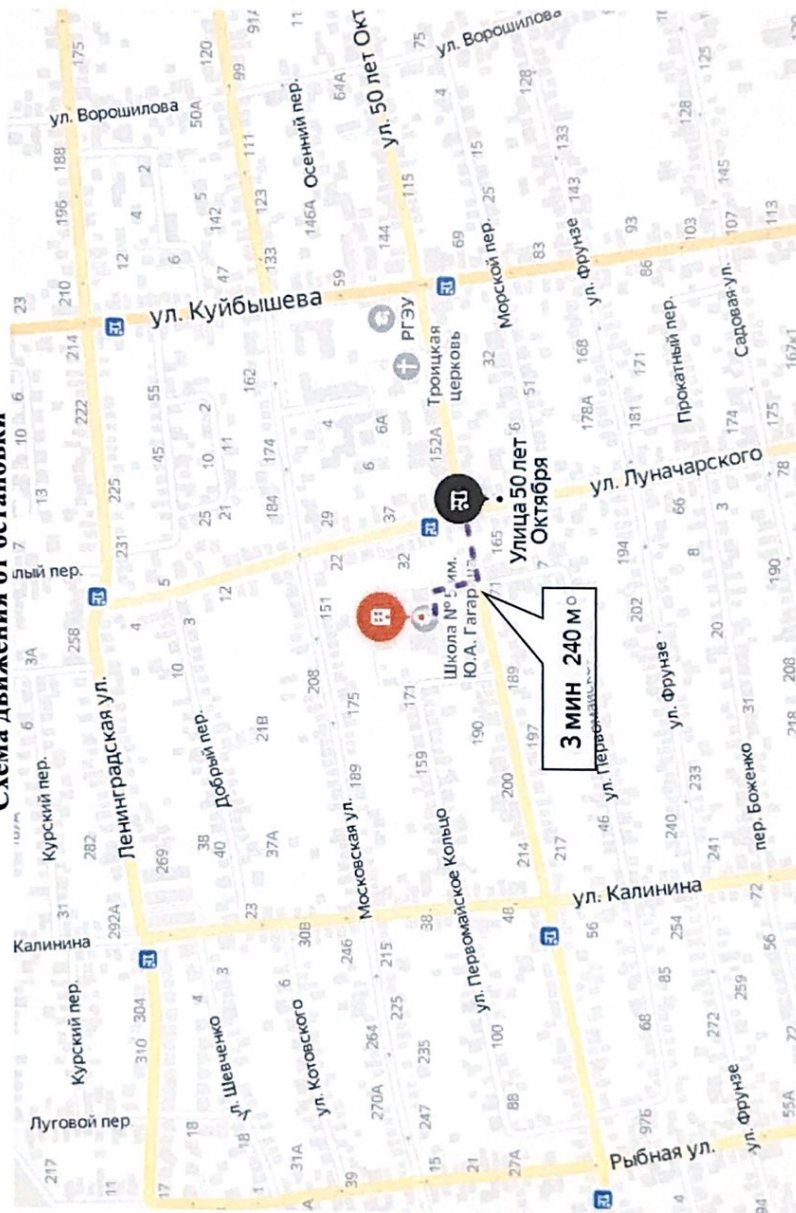
Наименование структурно-функциональной зоны	Состояние доступности<*> (к пункту 3.4 Акта обследования ОСИ)	Приложение		Рекомендации по адаптации (вид работы) <*> к пункту 4.1 Акта обследования
		N на плане	N фото	
Визуальные, тактильные, акустические средства	ДЧ-И (К,О,Г,У)	-	-	Индивидуальные решения с ТСР

<*> Указывается: ДЧ-В - доступно полностью всем; ДЧ-И (К, О, С, Г, У) - доступно полностью избирательно (указать категории инвалидов); ДЧ-В - доступно частично всем; ДЧ-И (К, О, С, Г, У) - доступно частично избирательно (указать категории инвалидов); ДУ - доступно условно, ВНД - недоступно.
 <*> Указывается один из вариантов: не нуждается; ремонт (текущий, капитальный); индивидуальное решение с ТСР; технические решения невозможны - организация альтернативной формы обслуживания.

Комментарий к заключению:

Фотофиксация на объекте:
Муниципального бюджетного общеобразовательного учреждения
«Средняя общеобразовательная школа № 5 им. Ю.А. Гагарина»
по адресу: 346880, Ростовская область, г. Батайск, ул. Первомайское кольцо, 175.

Схема движения от остановки






-  - МБОУ СОШ № 5
-  - Остановка общественного транспорта
-  - Путь движения

Фото № 1



Фото № 3



Фото № 2



Фото № 5



Фото № 4



Фото № 6



Фото № 7



Фото № 8



Фото № 10



Фото № 9



Фото № 12



Фото № 11

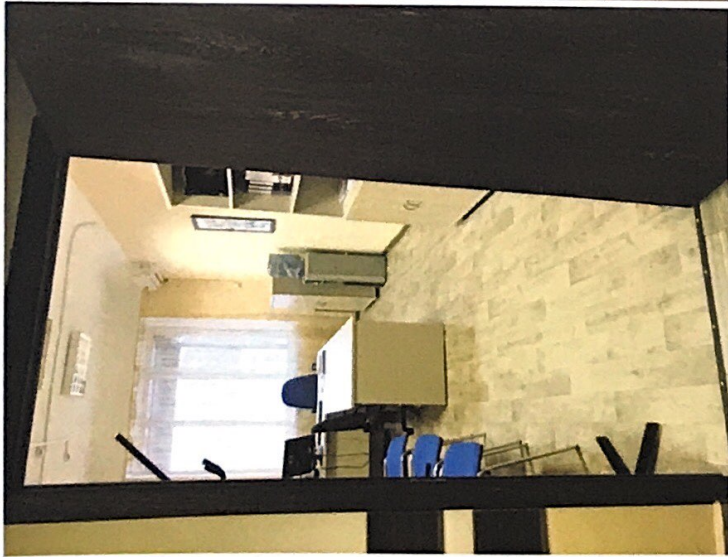


Фото № 13



Фото № 14





Фото № 15

Фото № 17



Фото № 16



Фото № 18



Фото № 19



Фото № 20



Фото № 21



Фото № 22

ПЛАН
ЭВАКУАЦИИ ЛЮДЕЙ ПРИ ПОЖАРЕ И ЧРЕЗВЫЧАЙНЫХ СИТУАЦИЯХ
МБОУ СОШ №5
197АЖ
Кабинет №16

01
ПРИ ПОЖАРЕ ЗВОНИТЬ

СРОК ОПОЛЕНИЯ
ЗВУКОВОЙ

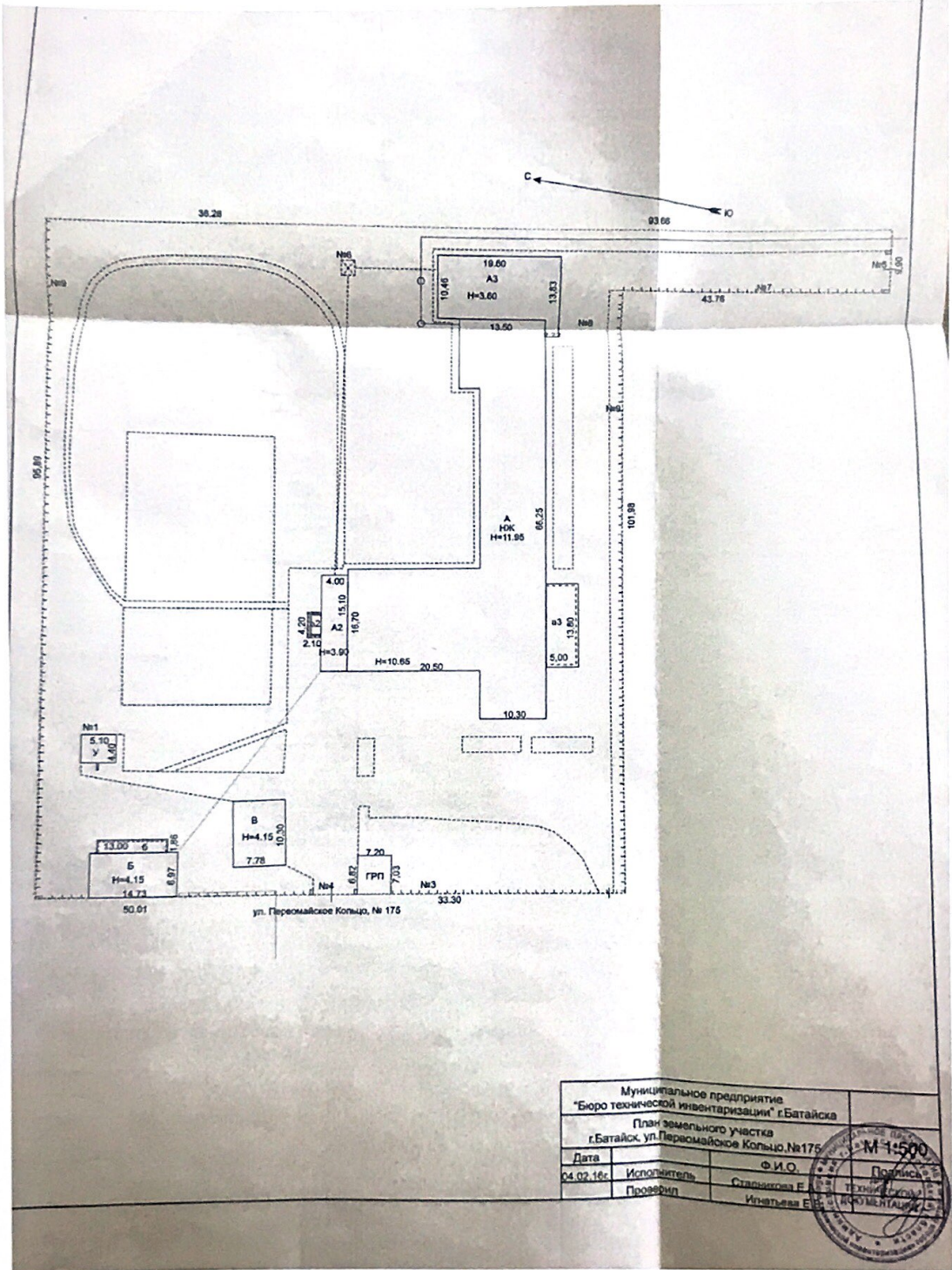
УТВЕРЖДЕНО
Директор МБОУ СОШ №5
Л. К. П. П. П.

ДЕЙСТВИЯ	ПОРЯДОК И ПОСЛЕДОВАТЕЛЬНОСТЬ ДЕЙСТВИЙ	ИСПОЛНИТЕЛЬ
Соблюдение в помещении	При обнаружении пожара или угрозы возникновения пожара немедленно сообщить о пожаре в пожарную охрану по телефону 01.	Директор школы; Оборудование: пожарная сигнализация
Движение людей	При обнаружении пожара или угрозы возникновения пожара немедленно сообщить о пожаре в пожарную охрану по телефону 01. При обнаружении пожара или угрозы возникновения пожара немедленно сообщить о пожаре в пожарную охрану по телефону 01.	Директор школы; Директор кабинета; Директор кабинета
Сборка людей	Занимающиеся из здания должны покинуть кабинет, а из кабинета покинуть кабинет, выйдя из здания по эвакуационным путям.	Директор кабинета; Директор кабинета
Угроза возникновения пожара	На занятия в кабинете приступают в утренней смене, переключаясь на занятия в кабинете, если кабинет не занят.	Директор кабинета; Директор кабинета
Взрывчатка	Кабинет №16 является кабинетом, в котором хранятся взрывчатка и другие взрывчатые вещества.	Директор кабинета; Директор кабинета

УСЛОВНЫЕ ОБОЗНАЧЕНИЯ

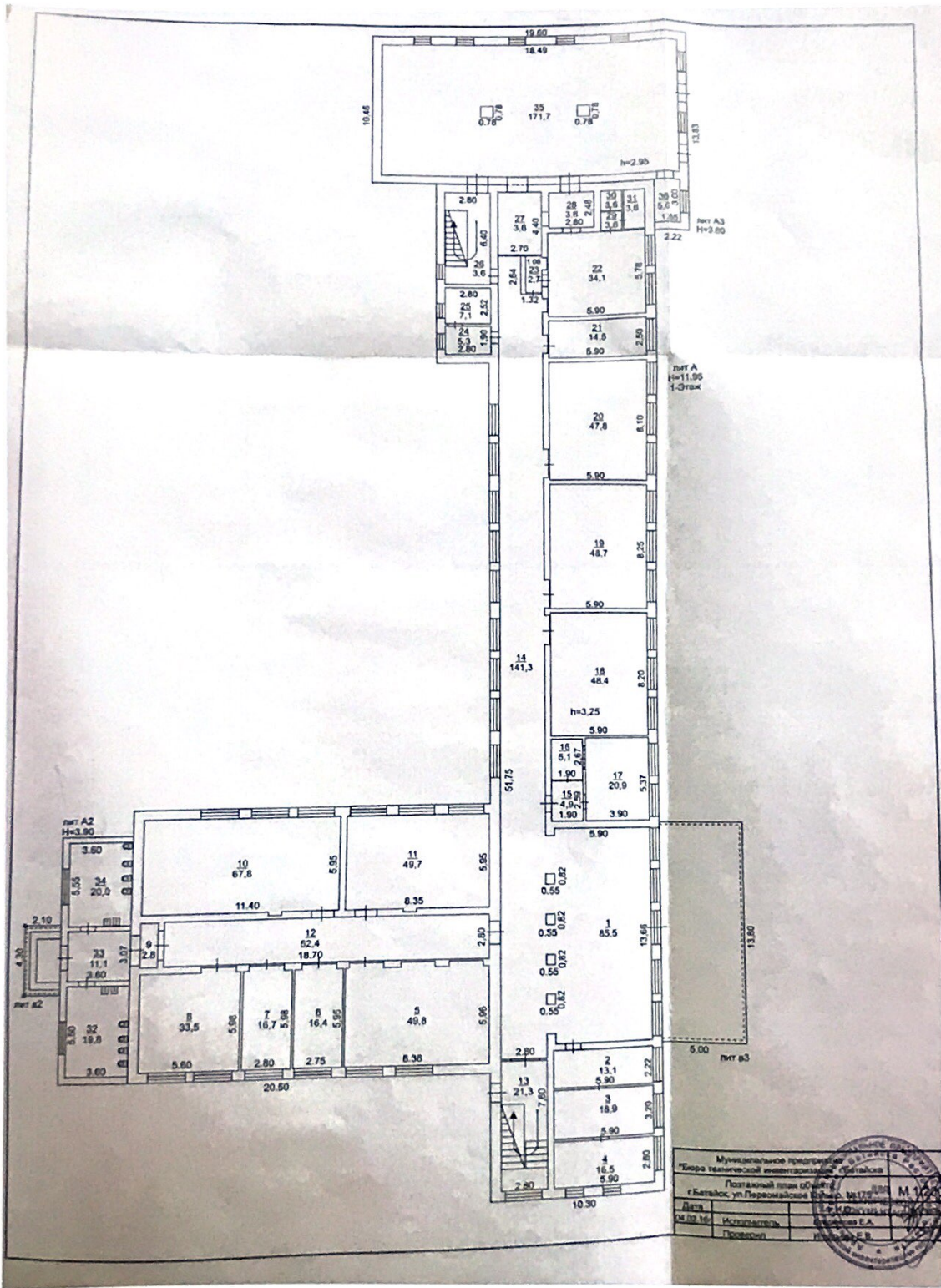
ОПАСНОСТЬ	ОПАСНОСТЬ	ОПАСНОСТЬ	ОПАСНОСТЬ
ОПАСНОСТЬ	ОПАСНОСТЬ	ОПАСНОСТЬ	ОПАСНОСТЬ
ОПАСНОСТЬ	ОПАСНОСТЬ	ОПАСНОСТЬ	ОПАСНОСТЬ
ОПАСНОСТЬ	ОПАСНОСТЬ	ОПАСНОСТЬ	ОПАСНОСТЬ

ДЕЙСТВУЙТЕ ПО ИНСТРУКЦИИ



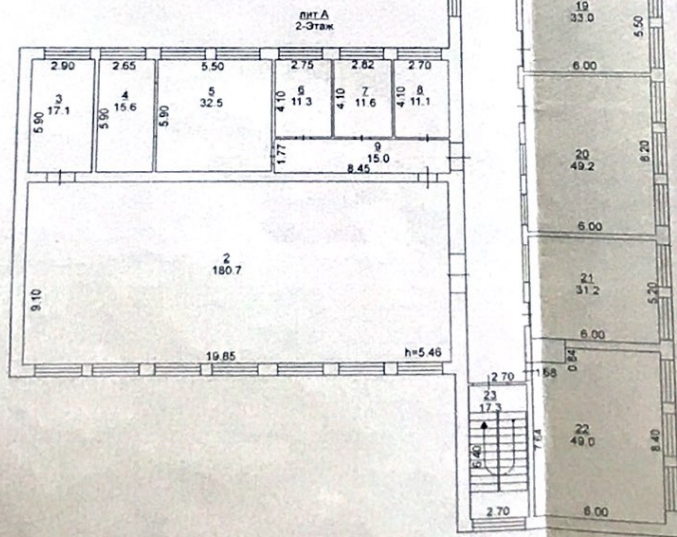
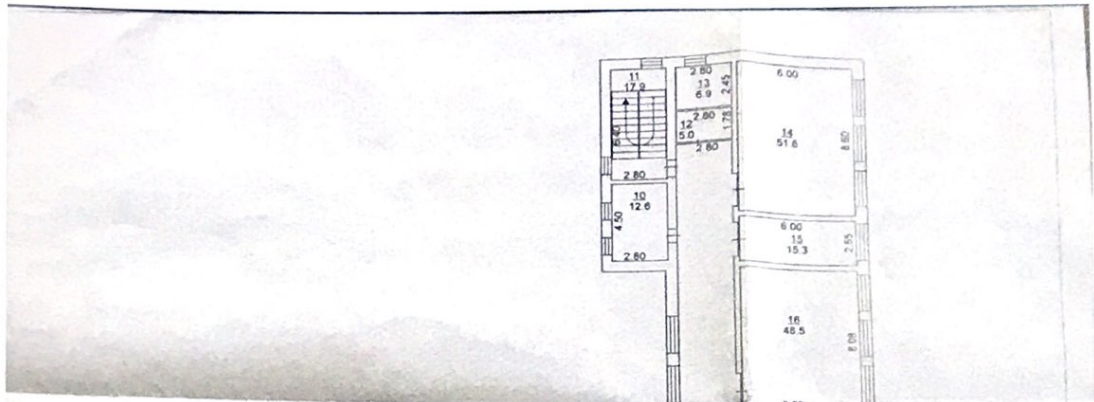
Муниципальное предприятие "Бюро технической инвентаризации" г.Батайска			
План земельного участка г.Батайск, ул.Перемaysкое Кольцо, №175			
Дата	Исполнитель	Ф.И.О.	Подпись
04.02.16г.	Старикова Е.	Ипатьева Е.	
Проверил			





Муниципальное предприятие
 «Бюро технической инвентаризации» областного
 центра
 Плановый план объекта: для М. 1:500
 г. Балашиха, ул. Первомайская, дом № 1170
 Дата: 04.09.16
 Исполнитель: [подпись]
 Проверен: [подпись]

М.П. [подпись]
 [подпись]
 [подпись]



Муниципальное предприятие "Бюро технической инвентаризации" г. Батайска			
Поздний план объекта г. Батайск, ул. Первомайское Кольцо, №179			
Дата	Исполнитель		М 1:200
04.02.16г.	Проверил		Игнатьев Е. В.

